

**AGRUPAMENTO DE ESCOLAS
DE ESCARIZ**



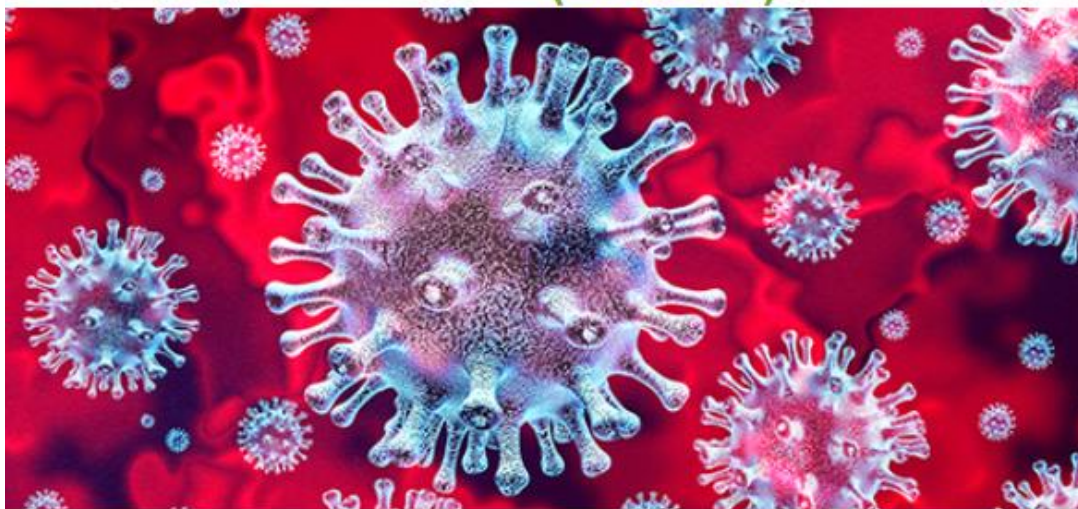
PLANO DE CONTINGÊNCIA

Polo Escolar de Chave

Anexo VI - Plano de Contingência do Polo escolar de Chave

CORONAVÍRUS

(COVID-19)



Chave, 09 de setembro de 2020

ÍNDICE

	Páginas
1. INTRODUÇÃO.....	3
2. MEDIDAS A APLICAR NO ANO LETIVO 2020/2021.....	3
2.1. Horários de funcionamento do Polo Escolar	4
2.1.1. Horário das atividades letivas da educação pré-escolar	4
2.1.2. Horário das atividades não letivas da educação pré-escolar	4
2.1.3. Horário das atividades letivas do 1.º ciclo	4
2.1.4. Horário das atividades não letivas do 1.º ciclo	5
2.2. Regras de funcionamento	5
2.2.1. Pontos de Disponibilização de SABA	5
2.2.2. Entrada nas Instalações	6
2.2.3. Salas de Aula	6
2.2.4. Casas de Banho	6
2.2.5. Intervalos	7
2.2.6. Almoço	7
2.2.7. AEC	7
2.2.8. Saída no final do dia	8
2.3. Higienização dos espaços	8
2.4. Visitas de estudo	9
3. IDENTIFICAÇÃO DO PONTO FOCAL DO PLANO DE CONTINGÊNCIA	9
4. GESTÃO DE CASO	9
4.1. Procedimentos a adotar perante um caso suspeito de COVID-19	9
4.2. Procedimentos a adotar perante um caso confirmado de COVID-19 fora do estabelecimento	9
4.3. Procedimentos a adotar pelo caso confirmado	9
5. RASTREIO DE CONTACTOS	9
6. GESTÃO DE SURTOS	9
6.1. Gestão de surtos	9
6.2. Implementação de medidas	9
7. CONSIDERAÇÕES GERAIS	10
8. FLUXOGRAMA	11
9. DISPOSIÇÕES FINAIS	11

ANEXOS

Anexo I - Contactos

1. INTRODUÇÃO

O presente documento define um conjunto de medidas que possibilitam o ensino presencial no ano letivo 2020/2021, com condições mínimas de segurança e de higiene, procurando prevenir-se a doença e minimizar-se o risco de transmissão de SARS-CoV-2 na Escola Básica de Serra da Vila.

Este ***Plano de Contingência para a Doença COVID-19*** foi desenvolvido com base na Orientação conjunta da Direção-Geral dos Estabelecimentos Escolares (DGEstE), da Direção-Geral da Educação e da Direção-Geral da Saúde (Orientações Ano Letivo 2020/2021, de 3 de julho de 2020), e no Referencial para as Escolas sobre o controlo da transmissão de COVID-19 em contexto escolar, de 7 de setembro de 2020.

2. MEDIDAS A APLICAR NO ANO LETIVO 2020/2021

2.1. HORÁRIOS DE FUNCIONAMENTO DA POLO ESCOLAR DE CHAVE

2.1.1. HORÁRIO DAS ATIVIDADES LETIVAS DA EDUCAÇÃO PRÉ-ESCOLAR

	Entrada	Intervalo	Almoço	Entrada Tarde	Saída
Turma CJ2	9.00	10.15	11.45	13.15	15.30
Turma CJ1	9.15	10.30	11.45	13.00	15.30

- Às 9h uma assistente operacional estará no portão principal a fazer a receção aos alunos e outra colabora com a educadora na receção, higienização, troca de calçado, acompanhamento na ida à casa de banho e orientação para a respetiva sala.

- Às 9h15min com a outra turma do jardim-de-infância repetem-se os procedimentos, com troca de funções entre estas assistentes operacionais.

2.1.2. HORÁRIO DAS ATIVIDADES NÃO LETIVAS DA EDUCAÇÃO PRÉ-ESCOLAR:

ANTECIPAÇÃO / AAAF – ATIVIDADES DE ANIMAÇÃO DE APOIO À FAMÍLIA / PROLONGAMENTO

INÍCIO	TERMO	2ªFEIRA	3ª FEIRA	4ªFEIRA	5ªFEIRA	6ªFEIRA
07:30	09:00	ANTECIPAÇÃO				
15:30	17:30	AAAF				
17:30	18:30	PROLONGAMENTO				

2.1.3. HORÁRIO DAS ATIVIDADES LETIVAS DO 1º CICLO

Manhã

	Entrada	Lanche na Sala	Intervalo	Aulas	Saída Almoço
1º e 2º anos	9.00	10.30	10.45	11.00	12.00
3º e 4º anos	9.15	10.45	11.00	11.15	12.30

Tarde

	Entrada	Lanche na Sala	Intervalo	Aulas	Saída Tarde
1º e 2º anos	14.00	16.00	16.15	16.30	17.30
3º e 4º anos	14.15	16.15	16.00	16.30	17.30

- Às 9h uma assistente operacional estará no portão principal a fazer a receção aos alunos e a encaminhá-los para as respetivas salas.
- O percurso estará devidamente assinalado e deverá ser cumprido pelos alunos (feito sem pausas e respeitando o distanciamento de segurança – 2m).
- As turmas do 1º ciclo terão aulas nas salas do piso 1. A área das salas permite a distância mínima de um metro entre alunos, cumprindo as normas previstas pela DGS.

2.1.4. HORÁRIO DAS ATIVIDADES NÃO LETIVAS DO 1.º CICLO:**ANTECIPAÇÃO / PROLONGAMENTO**

INÍCIO	TERMO	2ªFEIRA	3ª FEIRA	4ªFEIRA	5ªFEIRA	6ªFEIRA
07:30	09:00	ANTECIPAÇÃO				
17:30	18:30	PROLONGAMENTO				

2.2. REGRAS DE FUNCIONAMENTO**2.2.1. PONTOS DE DISPONIBILIZAÇÃO DE SABA**

- Na porta 1, na porta 2 e na da cantina haverá um dispensador SABA de pé com 60cm.
- Nos espaços comuns da escola (corredores, átrio e cantina) estão instalados dispensadores SABA de parede.
- Os dispensadores estão todos acompanhados de cartaz informativo da sua correta utilização.

2.2.2. ENTRADA NAS INSTALAÇÕES

Os Alunos entram pelo portão principal. Dividem-se em dois percursos diferentes. Uns dirigem-se à porta1 (alunos do 1º ciclo) e os outros à porta 2 (alunos do pré-escolar). Na porta que dá acesso ao corredor das salas do jardim, exclusivo aos alunos do pré-escolar, embora os alunos troquem de calçado, irão fazê-lo no interior do edifício (no exterior não há nenhum espaço coberto que permita aos alunos estar abrigados da chuva). Deste modo, desinfetam o calçado à entrada, sentam-se, trocam o calçado e só depois avançam para a casa de banho, sala de acolhimento (CAF) e ou sala de aula. Nas portas de acesso dos alunos do 1ºCEB, haverá tapete asséptico em cada uma delas.

Estes percursos estarão devidamente assinalados com marcas no chão. A cada turma será atribuída uma cor. Os alunos devem dirigir-se às respetivas entradas e/ou salas respeitando as distâncias de segurança (2m), supervisionados por um adulto.

Os percursos definidos conduzem os alunos às salas de aulas respetivas. Na escadaria a subida será feita pelo lado direito e a descida também é feita pelo lado direito (percursos assinalados no chão com as marcas da respetiva cor).

2.2.3. SALA DE AULA

- a) No geral, a área das salas permite a distância mínima de um metro e meio entre alunos.
- b) A disposição do mobiliário não deverá ser alterada e cada aluno deverá sentar-se sempre no mesmo lugar.
- c) Em qualquer disciplina, não é permitida a partilha de qualquer material, devendo as crianças manter a distância física de segurança.
- d) Os alunos devem higienizar/lavar as mãos com regularidade, manter o distanciamento e a etiqueta respiratória.
- e) Os discentes devem trazer de casa uma garrafa de água identificada, que poderá ser reabastecida nos locais de disponibilização de água potável.
- f) Deve manter-se, sempre que possível, as janelas e as portas abertas, para arejamento dos espaços.
- g) Os caixotes do lixo deverão ser esvaziados à hora de almoço e ao final do dia.

2.2.4. CASAS DE BANHO

Se possível, os alunos devem ir à casa de banho durante o intervalo, tendo os cuidados necessários. No entanto, caso algum aluno solicite a ida ao mesmo durante as aulas poderá fazê-lo, cabendo ao professor gerir esses acessos de forma a evitar concentrações nestes espaços. No regresso às salas de aulas, os alunos devem ir à casa de banho, fazendo-o em casas de banho distintas, ficando deste modo destinada uma casa de banho a cada turma. Nestes espaços os alunos devem lavar cuidadosamente as mãos (durante pelo menos 20 seg.) e manter a distância de segurança (2m).

2.2.5. INTERVALOS

- a) Os intervalos têm a duração de 30 minutos, sendo os primeiros 15 minutos destinados ao lanche dentro da sala de aula, com a supervisão dos professores/educadoras na parte da manhã e de uma assistente operacional/monitora no período da tarde.
- b) O acesso e a ordem aos/nestes espaços terão que ser supervisionados pelos professores/educadoras/técnicos de AEC/assistentes operacionais/monitoras que acompanham os grupos/turma.
- c) No intervalo da tarde, cada turma terá o seu espaço coberto definido para brincar.

2.2.6. ALMOÇO

A escola dispõe de um refeitório, com confecção no local, que será utilizado pela maioria dos alunos do pré-escolar e do 1ºCiclo, em turnos desfasados, com higienização entre eles. Este serviço é da responsabilidade da Associação de Pais, a qual estabeleceu as seguintes regras:

- a) Horários

Turno	Horário	Utentes
1	11:45-12:30	Alunos do J.I.e e J.I.2
1	12:00-12:30	Alunos do 2º
2	12:30-13:00	Alunos do 1º,3º e 4ºanos

- b) O Nº máximo de alunos que podem estar simultaneamente no refeitório: 46;
- c) O acesso à cantina é feito pela porta do átrio que dá acesso à mesma e a saída pela porta lateral que dá acesso ao alpendre. Nestes percursos os alunos deverão manter a distância de segurança (2m) e supervisionados por um adulto.
- d) O espaço será equipada com proteções (divisórias) em acrílico que permite aumentar o número de alunos por turno assim como a sua segurança.
- e) Marcar os lugares em que podem sentar.
- f) Equipa de apoio ao refeitório organizadas e com serviço distribuído
- g) Os alunos não podem partilhar alimentos, comida nem utensílios. Devem permanecer no seu lugar, ter um comportamento adequado e abandonar o espaço da cantina quando receber instruções do adulto que os acompanha.
- h) Entre cada turno, será feita a higienização das mesas e cadeiras.
- i) A saída do 1º grupo da cantina será feita pela porta lateral, diretamente para o espaço exterior. Nessa altura ficarão dispostos em 3 espaços físicos distintos, devidamente delimitados.
- j) Lavagem (pelos menos durante 20 seg.) e desinfeção das mãos supervisionadas por um adulto.

2.2.7. AEC

- a) As aulas de Atividades de Enriquecimento Curricular decorrerão no horário estabelecido.
- b) Sempre que possível, as aulas de Atividade Física e Desportiva deverão decorrer ao ar livre.
- c) Não deverá haver partilha de material e deve manter-se o distanciamento físico.
- d) Este ano letivo não haverá Natação.

2.2.8. SAÍDA NO FINAL DO DIA

- a) Na interrupção da hora de almoço os alunos, atendendo ao número reduzido, a saída será feita pelo portão principal.
- b) No final das atividades letivas, os alunos do jardim (final das AAAF), alunos da CT1 e da CT2 sairão pelo portão principal (percursos assinalados no chão com as cores respetivas).
- c) Os alunos da CT3 e da CT4 sairão pela porta de emergência (piso 1), contornam o edifício pelo exterior e saem do recinto pelo portão lateral (percurso assinalado no chão com as cores respetivas).

- d) Em dias que as condições climáticas não o permitam, esse percurso será comum ao dos alunos da CT1 e da CT2, sendo que será espaçado no tempo para que não haja concentração de alunos ao portão. Nas imediações dos portões haverá marcas no chão devidamente espaçadas para ajudar os alunos a manter as distâncias de segurança.
- e) Em todos estes percursos os alunos deverão respeitar a distância de segurança (2m).
- f) Próximo dos portões de saída haverá marcas no chão para definir o espaçamento de segurança entre os alunos.
- g) O percurso feito pelos alunos do 3º e 4º anos, implica que os alunos fiquem sujeitos às condições climáticas. Por esse motivo, se as condições não forem favoráveis, terão que sair todos pela porta e portões principais. O acesso e a ordem terão que ser supervisionados pelos professores que acompanham os grupos/turma no último tempo letivo.

2.3. HIGIENIZAÇÃO DOS ESPAÇOS

- a) Lavar, com frequência (ao final da manhã e da tarde), corrimãos, maçanetas de portas, espaços e superfícies de trabalho;
- b) Higienizar, com muita frequência (sempre que possível), com um detergente doméstico e passar por água limpa brinquedos e materiais de uso partilhado;
- c) Esvaziar os caixotes de lixo das salas de aula à hora de almoço e ao final do dia;
- d) Manter, sempre que possível, as janelas e portas abertas das salas de aula e dos restantes espaços, para arejamento;
- e) Onde existirem cabides para casacos e lancheiras, deverá assegurar-se de que estarão à distância necessária para que os pertences de um aluno não toquem nos objetos de outro aluno. Caso não seja possível, estes pertences deverão ser colocados dentro de um saco que deverá ser higienizado diariamente. No 1ºCEB deverá privilegiar-se a colocação destes materiais nas costas da cadeira do aluno.
- f) As batas de professoras, educadores ou assistentes operacionais deverão ser lavadas/trocadas diariamente.
- g) Nas salas de aula, a higienização da área de trabalho do professor/técnico de AEC, deverá ser feita pelo(s) mesmo(s), quando há mudança de docente/técnico de AEC. Para isso será disponibilizado um kit de limpeza de superfícies (spray desinfetante e toalhetes de papel). Em cada sala deve limpar-se a mesa, a cadeira, o teclado, o rato e o computador.
- h) As mesas dos alunos serão higienizadas antes e depois do lanche pela Assistente Operacional designada e esteja atribuída esta função.
- i) É obrigatória a lavagem das mãos antes do lanche e do almoço.
- j) Dever também ter-se um cuidado acrescido na distribuição de leite, devendo esta ser exclusivamente distribuída pelo adulto responsável e nunca pela criança.
- k) As mesas dos alunos serão higienizadas antes e depois do lanche pela Assistente Operacional designada e esteja atribuída esta função..

- l) No intervalo da manhã, haverá higienização dos materiais do parque infantil entre a utilização de cada grupo: JI; 1ºano/2ºano; 3º ano/4ºano. No intervalo da tarde, proceder-se-á da mesma forma.
- m) As assistentes operacionais terão que seguir o plano de higienização previamente definido pelo Agrupamento.

2.4. VISITAS DE ESTUDO

- a) Devem ser evitadas visitas de estudo ou saídas de campo, bem como atividades que envolvam maior proximidade de alunos e partilha de objetos/comida.

3. IDENTIFICAÇÃO DO PONTO FOCAL DO PLANO DE CONTINGÊNCIA

Foi designado pelo Diretor do Agrupamento o docente João Portugal, como ponto focal Polo Escolar de Chave. Em sua substituição, em caso de ausência, ficará o docente Rui Pedro Brandão.

4. GESTÃO DE CASO

4.1. PROCEDIMENTOS A ADOTAR PERANTE UM CASO SUSPEITO DE COVID-19

- Consultar páginas 22 e 23 do PC do Agrupamento

4.2. PROCEDIMENTOS PERANTE UM CASO DE COVID-19 CONFIRMADO

- Consultar página 24 do PC do Agrupamento

4.3. PROCEDIMENTOS A ADOTAR PERANTE UM CASO CONFIRMADO DE COVID-19 FORA DO ESTABELECIMENTO

- Consultar página 25 do PC do Agrupamento

4.4. PROCEDIMENTOS A ADOTAR PELO CASO CONFIRMADO

- Consultar página 26 do PC do Agrupamento

5. RASTREIO DE CONTACTOS

- Consultar páginas 26 e 27 do PC do Agrupamento

6. GESTÃO DE SURTOS

6.1. GESTÃO DE SURTOS

- Consultar páginas 27 e 28 do PC do Agrupamento

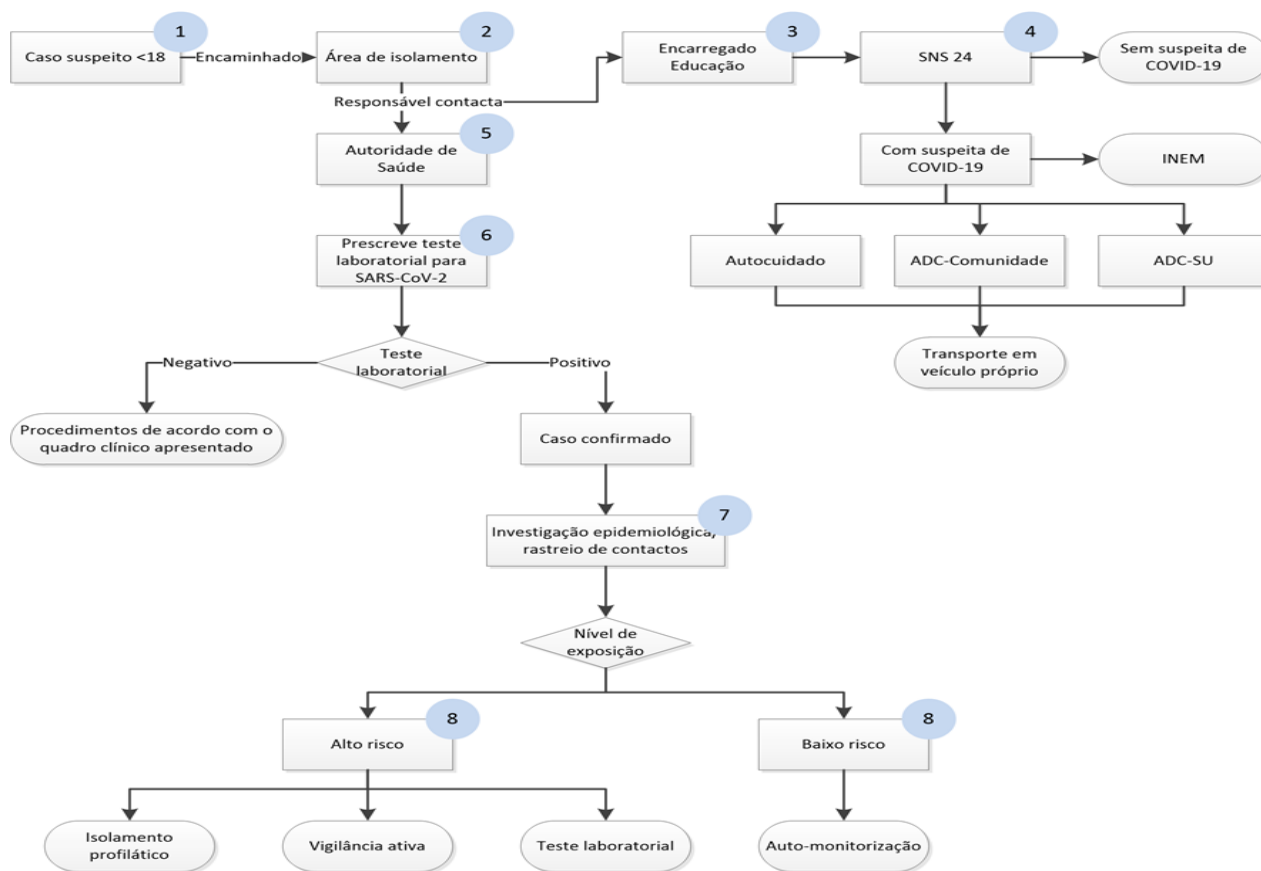
6.2. IMPLEMENTAÇÃO DE MEDIDAS

- Consultar página 28 do PC do Agrupamento

7. CONSIDERAÇÕES GERAIS

- A. Os educadores e professores titulares devem sensibilizar os alunos e Encarregados de Educação para trazerem de casa uma garrafa de água identificada.
- B. Os bebedouros encontrar-se-ão indisponíveis para utilização
- C. Os educadores e professores titulares devem sensibilizar os alunos e Encarregados de Educação para trazerem de casa lanche suficiente e saudável para os períodos de intervalo.
- D. Os lanches deverão vir devidamente acondicionados de casa.
- E. Serão elaborados folhetos pelas equipas PES e Saúde Escolar, que serão distribuídos aos Encarregados de Educação para sensibilização dos mesmos. Estes também serão colocados no site do Agrupamento.
- F. Haverá cartazes elucidativos, ilustrados e instrucionais em todos os locais de lavagem de mãos e desinfecção.
- G. Nos vários cômodos da escola as janelas estarão preferencialmente abertas (se as condições climáticas assim o permitirem), assim como as portas que lhe dão acesso, para permitirem um arejamento adequado e eficaz.
- H. Não é permitido aos Encarregados de Educação acederem aos espaços adjacentes e edifício escolar.
- I. A lavagem das mãos deve ser uma prática recorrente ao longo do dia.
- J. Devem ser evitadas visitas de estudo ou saídas de campo, bem como atividades que envolvam maior proximidade de alunos e partilha de objetos/comida.
- K. Os percursos de cada turma serão marcados com setas de cores diferentes (uma para cada turma). Reserva-se o vermelho para assinalar locais e sentidos proibidos.
- L. Os pais e Encarregados de Educação serão informados dos procedimentos e gestão de um caso suspeito, organização geral da escola, distribuição de espaços e medidas/cuidados com os educandos.
- M. Cobrir a boca e o nariz com um lenço de papel descartável sempre que for necessário assoar, tossir ou espirrar. O lenço deverá ser descartado num caixote do lixo e, de seguida, deverão ser lavadas as mãos. Na ausência de papel, poder-se-á tossir ou espirrar para a prega do cotovelo.
- N. Nunca se deve tossir ou espirrar para o ar ou para as mãos.
- O. Alunos que apresentem sintomas de febre, tosse, dificuldades respiratórias, falta de olfato ou de paladar, não se devem dirigir para a escola.
- P. Devem os pais e restante família estar sensibilizada para o fato da escola não estar isolada da sociedade, pelo contrário. Deste modo, o esforço no cumprimento das regras de etiqueta sanitária devem estender-se a todos. Só com um esforço conjunto conseguirá a escola lidar com a situação de pandemia.

8. FLUXOGRAMA



9. DISPOSIÇÕES FINAIS

Qualquer situação que não se encontre contemplada neste Plano de Contingência deve ser remetida para a legislação e normas em vigor.

ANEXAR:

Lista atualizada de contactos a ativar perante um caso suspeito de COVID19:

- Autoridade de Saúde Local / Equipa de Saúde Pública;
- SNS 24;
- Contactos de emergência das crianças ou alunos.